

ŘÍDICÍ PRÁCE V ZEMĚDĚLSTVÍ A ROZTRÍŠTĚNOST PRACOVNÍHO DNE

L. Lopata

LOPATA, L. (Vysoká škola zemědělská, Praha - Suchdol): *Řídící práce v zemědělství a roztríštěnost pracovního dne*. Sbor. ÚVTIZ - Sociol. Zeměd., 18, 1982 (2) : 97-115.

Roztríštěnost pracovního dne byla odedávna (spolu se sezónností) jedním z nejvýznamnějších specifických rysů práce a života v zemědělském prostředí. Také v současných podmínkách je oblast hospodaření časem řídicích pracovníků v zemědělství tímto specifickým rysem výrazně ovlivněna, přičemž v největší míře se projevuje u řídicích pracovníků úžeji spjatých s rostlinnou a živočišnou výrobou. Agronomové vykazují vůbec největší roztríštěnost pracovního dne, zootechnici, u nichž v důsledku rozšíření směnného provozu došlo k vyhranění a zcelení pracovní doby, mají dnes podstatně lépe členěný časový fond. Analýza členění časového fondu pracovního dne ukázala, že vysoká roztríštěnost pracovního času se minimálně promítá do členění mimopracovního času, současně však podstatně zvyšuje roztríštěnost času volného. Členění pracovního a volného času se rovněž podstatně mění v průběhu roku, a to opět nejvíce v oblasti rostlinné a živočišné výroby. Řídící pracovníci státních statků mají ve srovnání s řídicími pracovníky JZD časový fond uspořádaný výhodněji, a to zejména ve víkendovém dni.

řídící práce v zemědělství; roztríštěnost pracovního dne; rozdíly u agronomů a zootechniků; rozdíly mezi pracovníky JZD a státních statků; životní rytmus

Zaváděním velkovýrobních forem a vědecké organizace práce do zemědělství dochází postupně ke stírání základních rozdílů mezi charakterem práce v průmyslu a zemědělství a tím k vyrovnání životních podmínek ve městě a na vesnici. Tento proces je však v zemědělském prostředí trvale svázán s působením přírodních činitelů, kde se zemědělská, svou povahou biologická výroba uskutečňuje.

V současném období, kdy v zemědělství prudce vzrůstají nároky na lidského činitele, a to zejména ve smyslu osvojení celého komplexu otázek vědeckého řízení, promítají se i nadále do oblasti řídicí činnosti dva specifické časové rysy práce v zemědělském prostředí — sezónnost a roztríštěnost pracovního dne.

Kolísání spotřeby pracovního času v průběhu ročního cyklu vyvolává značné nepravidelnosti v uspořádání časového fondu, a to zejména tím, že se negativně projevuje ve skladbě mimopracovního a volného času. Sezónností jsme se zabývali v minulých příspěvcích (Lopata 1979, 1980, 1981).

Na této nepříznivé situaci se však podílí i působení druhého specifického rysu zemědělského prostředí — roztríštěnosti pracovního dne, jíž se budeme zabývat v tomto příspěvku.

I. Členění časového fondu řídicích pracovníků v zemědělství podle délek celků v průběhu roku (v %) — Time fund distribution of managing workers in agriculture according to the length of units throughout the year (%)

Období	Sektor	Všední den					Vikendový den						
		délka celků					délka celků						
		< 1/2 h	< 1 h	< 1 1/2 h	< 2 h	> 2 h	celkem	< 1/2 h	< 1 h	< 1 1/2 h	< 2 h	> 2 h	celkem
Jaro	JZD státní statky	14,96	14,34	9,34	9,57	51,79	100,—	8,89	9,20	6,11	8,20	67,60	100,—
		12,83	12,87	8,37	9,11	56,82	100,—	8,25	8,57	5,99	7,74	69,45	100,—
Léto	JZD státní statky	13,00	13,97	8,82	10,32	53,89	100,—	9,36	10,10	6,03	8,50	66,01	100,—
		13,34	12,29	8,73	8,64	57,00	100,—	9,24	9,09	6,18	7,35	68,14	100,—
Podzim	JZD státní statky	13,47	13,64	8,58	9,67	54,64	100,—	10,00	10,58	5,95	9,36	64,11	100,—
		12,25	11,22	8,31	8,71	59,51	100,—	8,80	8,29	6,17	6,91	69,83	100,—
Zima	JZD státní statky	12,64	12,56	8,34	7,78	58,68	100,—	7,70	9,97	6,13	8,42	67,78	100,—
		15,23	13,83	8,51	8,01	54,42	100,—	9,49	10,34	7,50	8,93	63,74	100,—
Roční průměr	JZD státní statky	13,47	13,70	8,75	9,36	54,72	100,—	8,99	9,96	6,06	8,62	66,37	100,—
		13,41	12,55	8,48	8,62	56,94	100,—	8,95	9,07	6,46	7,73	67,79	100,—

METODY

Výzkum zaměřený na členění pracovního, mimopracovního a volného času řídicích pracovníků v zemědělství byl proveden technikou časového snímku. Byl koncipován jako devítidenní šetření (5 všedních dnů a 2 soboty a neděle), opakované ve čtyřech obdobích roku. Soubor zahrnoval 29 JZD (305 respondentů) a 10 OZ Oborového podniku státních statků (180 respondentů). Strojové zpracování obsahovalo 10 980 časových snímků dne ze souboru JZD a 6480 denních časových snímků ze státního sektoru. Celkem tedy bylo do souboru zařazeno 485 řídicích pracovníků a nakonec vyhodnoceno 17 460 jejich časových snímků.

S ohledem na potřeby našeho výzkumu členíme časový fond na pracovní, mimopracovní a volný čas. Do kategorie pracovního času řadíme vlastní řídicí práci, přípravu na řídicí práci, pomocnou činnost při řídicí práci a ztrátové časy. Do mimopracovního času patří doprava do zaměstnání, osobní a rodinné potřeby a nezbytné potřeby (spánek a jídlo). Volný čas obsahuje složky tělesného rozvoje, kulturního rozvoje a kulturního odpočinku a zábavy.

VÝSLEDKY

1. ČLENĚNÍ DENNÍHO ČASOVÉHO FONDU

Časový fond řídicích pracovníků v zemědělství je charakterizován téměř čtvrtinovým podílem krátkých a nejkratších celků, přičemž nejdelší celky (přes 2 h) značně překračují polovinu všech celků. Rozdíly ve členění časového fondu mezi řídicími pracovníky JZD a státních statků jsou velmi malé (tab. I).

V časovém fondu všedního dne tvoří nejkratší a krátké celky dohromady celou čtvrtinu všech délek celků. Celky střední délky a dlouhé celky jsou zastoupeny dohromady necelou pětinou. Podíl nejdelších celků značně přesahuje polovinu všech celků.

Časový fond víkendového dne je členěn odlišně. Zastoupení nejkratších i krátkých celků klesá pod desetinu počtu celků. A protože se snižuje zastoupení středních délek celků, vzrůstá podstatně podíl nejdelších celků, a to na dvě třetiny z celkového počtu.

Srovnáme-li tedy členění časového fondu v průběhu týdenního cyklu, pozorujeme v závěru týdne pronikavé snížení počtu nejkratších a krátkých celků spolu s úbytkem celků střední délky, čímž ve víkendových dnech podstatně narůstá podíl celků nejdelších.

Velká roztržitost časového fondu všedního dne zůstává v průběhu roku bez větších změn. Za zmínku stojí jen změny ve členění časového fondu u řídicích pracovníků JZD v jarním období, kdy se roztržitost v důsledku zvýšeného zastoupení nejkratších a krátkých celků a úbytku nejdelších celků dále zvětšuje, kdežto v zimě se členění časového fondu značně zlepšuje. U pracovníků státních statků nastává zhoršení ve členění časového fondu v zimním období, kdežto v podzimním období dochází u nich k výraznému zlepšení. Z hlediska ročního cyklu mají řídicí pracovníci JZD nejvýhodnější členění časového fondu všedního dne v zimním období, kdežto u pracovníků státních statků je v tomto období toto členění nejhorší. Za nejméně výhodné lze u pracovníků

II. Členění pracovního času podle délek celků u vybraných funkčních míst v prů-
selected posts throughout the year (%)

Období	Sektor	< ½ h			< 1 h			< 1½ h	
		E	A	Z	E	A	Z	E	A
Všední den									
Jaro	JZD	38,05	52,79	44,20	23,90	22,61	22,93	13,09	9,37
	státní statky	29,91	59,06	25,88	31,78	14,62	31,76	9,81	4,68
Léto	JZD	37,06	43,62	39,88	28,78	28,77	20,83	13,81	10,11
	státní statky	36,31	41,88	30,0	30,06	23,75	20,0	11,90	12,5
Podzim	JZD	36,36	42,27	41,96	22,49	28,64	21,78	13,08	11,14
	státní statky	25,91	27,5	22,86	30,77	18,33	20,0	12,55	9,17
Zima	JZD	43,91	30,95	30,53	18,88	23,13	25,68	8,48	13,48
	státní statky	44,91	51,74	34,28	25,21	23,38	23,81	8,9	11,69
Ø všední den	JZD	38,845	42,408	39,143	23,513	25,788	22,805	12,115	11,025
	státní statky	34,26	45,04	28,255	29,455	20,02	23,893	10,79	9,51
Víkendový den									
Jaro	JZD	22,00	47,56	36,29	27,70	21,34	23,39	18,52	14,02
	státní statky	11,11	45,45	20,—	11,11	0	30,—	11,11	0
Léto	JZD	38,42	42,1	30,22	19,51	28,75	20,14	16,46	12,53
	státní statky	0	50,65	22,—	45,83	16,88	22,—	16,67	14,29
Podzim	JZD	28,85	39,04	33,8	15,38	29,21	21,83	7,69	7,94
	státní statky	30,43	11,11	46,87	13,04	5,56	28,13	8,70	11,11
Zima	JZD	22,99	34,48	40,3	14,94	13,79	33,43	12,65	5,18
	státní statky	26,19	50,0	16,66	19,05	26,47	16,67	7,14	11,76
Ø víkendový den	JZD	51,221	53,00	48,188	19,898	19,33	19,733	5,845	4,6
	státní statky	52,29	56,91	56,78	19,123	16,535	17,446	3,56	3,743
Ø rok	JZD	60,533	60,528	56,808	16,684	16,735	17,065	4,484	3,325
	státní statky	59,549	62,815	62,76	16,844	13,469	15,841	3,191	3,835

E — ekonomové A — agronomové Z — zootechnici

běhu roku (v %) — Working time distribution according to the length of units in

Z	< 2 h			> 2 h			Celkem		
	E	A	Z	E	A	Z	E	A	Z
Všední den									
10,63	9,13	6,85	6,44	15,83	8,38	15,80	100,—	100,—	100,—
17,65	14,02	8,77	12,94	14,48	12,87	11,77	100,—	100,—	100,—
11,76	10,32	6,92	12,50	10,03	10,58	15,03	100,—	100,—	100,—
19,0	8,63	10,31	5,0	13,10	11,56	26,0	100,—	100,—	100,—
9,38	11,0	6,81	9,38	17,07	11,14	16,6	100,—	100,—	100,—
11,43	14,17	14,17	10,0	16,6	30,83	35,71	100,—	100,—	100,—
12,84	8,62	10,48	8,0	20,11	21,96	22,95	100,—	100,—	100,—
10,48	6,57	4,73	11,43	14,41	8,46	20,0	100,—	100,—	100,—
11,265	9,768	7,765	9,193	15,76	13,015	17,595	100,—	100,—	100,—
14,642	10,848	9,495	9,845	14,648	15,93	23,36	100,—	100,—	100,—
Vikendový den									
12,1	12,96	4,27	12,1	18,82	12,81	16,12	100,—	100,—	100,—
13,33	22,22	0	13,33	44,45	54,55	23,34	100,—	100,—	100,—
16,55	11,59	6,81	12,95	14,02	9,81	20,14	100,—	100,—	100,—
18,—	16,67	9,09	12,—	20,83	9,09	26,—	100,—	100,—	100,—
13,38	5,77	10,16	9,86	42,31	13,65	21,13	100,—	100,—	100,—
6,25	21,74	22,22	0	26,09	50,—	18,75	100,—	100,—	100,—
7,7	14,94	20,69	2,63	34,48	25,86	15,94	100,—	100,—	100,—
0	7,14	1,47	16,67	40,48	10,30	50,—	100,—	100,—	100,—
5,285	4,258	3,18	5,054	18,778	19,89	21,74	100,—	100,—	100,—
5,415	4,72	3,598	1,744	20,307	19,215	18,642	100,—	100,—	100,—
4,293	2,094	2,26	3,49	15,395	17,152	18,344	100,—	100,—	100,—
4,965	3,068	3,474	1,344	17,348	16,407	15,09	100,—	100,—	100,—

JZD označit období jarní. Nejvýhodnějším členěním časového fondu řídicích pracovníků státních statků se vyznačuje podzimní období. Ve víkendových dnech je z hlediska ročního cyklu u řídicích pracovníků JZD zatíženo roztržitostí časového fondu nejvíce podzimní období, u pracovníků státních statků zima (obdobně jako ve všední den).

2. ČLENĚNÍ PRACOVNÍHO ČASU U VYBRANÝCH FUNKČNÍCH MÍST

Srovnáme-li kvalitu členění pracovního času ekonomů s agronomy a zootechniky (tab. II), zjišťujeme, že ve skupině řídicích pracovníků JZD mají v celoročním průměru nejvýhodněji uspořádaný pracovní čas ekonomové, kteří vykazují nejmenší počet nejkratších a krátkých celků a největší počet delších a nejděších celků pracovního času. Agronomové, kteří jsou postiženi roztržitostí pracovního času nejvíce, disponují o třetinu menším podílem nejděších celků než ekonomové a současně vykazují více než 40 % nejkratších celků z celkového počtu. Ve skupině pracovníků státních statků disponují nejvýhodnějším členěním pracovního času zootechnici, nejhorším agronomové (se zvláště silným zastoupením nejkratších celků).

Ve všední den se členění pracovního času ekonomů a zootechniků JZD prakticky neliší, kdežto agronomové vykazují značně zvýšený podíl krátkých a zejména nejkratších celků a snížený podíl celků dlouhých a nejděších. Z pracovníků státních statků mají nejlepší členění pracovního času zootechnici, členění ekonomů a agronomů se příliš neliší a zastoupení nejkratších celků velmi silně převažuje u agronomů.

Víkendový den je z hlediska členění pracovního času uspořádaný ve skupině pracovníků JZD nejvýhodněji u ekonomů. Agronomové mají horší uspořádání členění pracovního času než zootechnici. U skupiny pracovníků státních statků vykazují nejvýhodnější členění rovněž ekonomové, agronomové jsou opět zatíženi největším zastoupením nejkratších celků.

Stupně roztržitosti pracovního času všedního dne se u řídicích pracovníků JZD výrazně mění v průběhu roku. Tak např. u agronomů, kteří mají členění nejhorší, dochází v průběhu vegetačního období ke snižování podílu nejkratších celků, takže z polovičního zastoupení na jaře zbývá necelá třetina v zimě; současně pozvolna narůstá i podíl nejděších celků, který činí v zimním období více než čtvrtinu všech celků.

V jarním období vykazují nejhorší členění pracovního času agronomové. Ekonomové i zootechnici disponují dvojnásobkem nejděších celků.

V létě mají nejhorší členění pracovního času opět agronomové, přičemž rozdíl jejich členění ve srovnání se zbývajícími dvěma funkcemi se zmenšuje.

Na podzim se situace mění v tom směru, že ekonomové mají pracovní čas uspořádaný nejlépe.

Zato v zimním období má ekonom pracovní čas uspořádaný nejhůře, agronomové a zootechnici se v členění podstatně neliší.

Rovněž u řídicích pracovníků státních statků se stupeň roztržitosti pracovního času všedního dne v průběhu

roku výrazně mění. Agronomové s nejhorším členěním vykazují např. více než poloviční podíl nejkratších celků v zimě, a dokonce téměř 60% zastoupení těchto celků v jarním období. Nejdelších celků pracovního času je nejméně v zimním období — pouhých 8%, na podzim tvoří téměř třetinu všech celků.

V jarním období disponují nejhorším členěním agronomové, nejlepšími zootechnici, u nichž nejdelší celky tvoří čtvrtinu.

V létě bylo zaznamenáno nejlepší členění opět u zootechniků, a to s celou třetinou dlouhých a nejdelších celků a polovinou celků krátkých a nejkratších. Ekonomové a agronomové mají celé dvě třetiny celků krátkých a nejkratších a pouze pětinu celků dlouhých a nejdelších.

Na podzim dochází ve členění k velkým změnám, protože u zootechniků a v menší míře i u agronomů dochází k situaci, že zastoupení dlouhých a nejdelších celků (blíží se polovině všech celků) převažuje počet krátkých a nejkratších celků. Ekonomové mají v tomto období členění pracovního času nejhorší (přes polovinu krátkých a nejkratších a necelou třetinu celků dlouhých a nejdelších).

V zimním období nacházíme nejhorší členění pracovního času u agronomů, u nichž krátké a nejkratší celky tvoří tři čtvrtiny a dlouhé a nejdelší celky desetinu. Nejlepší členění bylo zaznamenáno u zootechniků, u nichž jsou nejdelší celky zastoupeny téměř třetinou.

Stupeň roztržitosti pracovního času víkendového dne se u řídicích pracovníků JZD v průběhu roku značně proměňuje. V průběhu vegetačního období se zhoršuje členění pracovního času u agronomů — s přibýváním krátkých a nejdelších celků a velkým úbytkem celků dlouhých a nejdelších. V období vegetačního klidu vykazují nejhorší členění zootechnici s 2/3 krátkých a nejkratších celků a s 1/5 celků dlouhých a nejdelších. Nejmenší roztržitost pracovního času byla zaznamenána u ekonomů (téměř polovina celků dlouhých a nejdelších a pětina nejkratších).

U řídicích pracovníků státních statků dochází v průběhu roku ke členění pracovního času víkendového dne vůbec k největším změnám. To je patrné zejména u agronomů, u nichž se celkem výhodné členění jarního období (s mírnou převahou dlouhých celků) v létě prudce znehodnocuje (2/3 kratších celků a 1/5 celků delších). Na podzim se u nich roztržitost opět prudce zmenšuje (převaha delších celků) a v zimě byla u nich zjištěna vůbec největší roztržitost z celého roku (2/3 kratších a 1/10 delších celků). U ekonomů je průběh celkem vyrovnaný, s mírnou celoroční převahou dlouhých a nejdelších celků. U zootechniků byla zaznamenána největší roztržitost pracovního času na podzim (3/4 krátkých a nejkratších celků a 1/5 celků dlouhých a nejdelších), nejmenší pak v zimě (2/3 celků dlouhých a nejdelších a 1/3 celků krátkých a nejkratších).

3. SROVNÁNÍ ČLENĚNÍ PRACOVNÍHO ČASU ŘÍDICÍCH PRACOVNÍKŮ JZD A STÁTNÍCH STATKŮ

Srovnáváme-li pracovníky vybraných funkčních míst obou sektorů, zjišťujeme jen o málo lepší členění pracovního času u ekonomů státních statků, agronomové a zejména zootechnici státních statků trpí zřetelně menší roztržitostí pracovního ča-

III. Členění mimopracovního času podle délek celků u vybraných funkčních míst
units in selected posts throughout the year (‰)

Období	Sektor	< ½ h			< 1 h			< 1½ h	
		E	A	Z	E	A	Z	E	A
Všední den									
Jaro	JZD	67,63	70,52	63,58	14,8	11,81	15,93	3,6	2,68
	státní statky	60,09	70,89	68,32	20,18	8,68	8,91	2,29	5,06
Léto	JZD	69,24	68,6	66,1	14,07	12,59	12,1	3,86	1,73
	státní statky	66,89	69,17	72,36	12,79	11,28	11,38	2,62	2,26
Podzim	JZD	69,18	67,73	64,02	13,67	14,66	16,2	2,4	1,82
	státní statky	68,34	63,68	70,97	13,67	10,06	13,71	3,24	5,03
Zima	JZD	73,23	65,26	68,01	11,44	17,51	13,36	2,63	2,05
	státní statky	71,91	71,14	63,31	11,62	11,41	23,02	3,15	3,36
∅ všední den	JZD	69,82	68,028	65,428	13,495	14,142	14,398	3,123	2,07
	státní statky	66,808	68,72	68,74	14,565	10,403	14,255	2,825	3,927
Vikendový den									
Jaro	JZD	47,23	50,69	46,29	20,48	19,70	19,02	6,72	5,92
	státní statky	41,76	57,81	56,41	26,05	14,45	17,95	1,92	2,31
Léto	JZD	52,50	61,37	47,46	18,44	15,55	19,92	6,21	3,6
	státní statky	51,3	57,22	71,59	17,47	17,01	6,82	4,09	3,61
Podzim	JZD	51,42	51,31	49,04	20,78	21,81	19,44	4,33	4,26
	státní statky	59,15	56,72	58,18	14,44	15,67	15,46	3,87	3,73
Zima	JZD	53,80	48,76	49,96	19,88	20,25	20,55	6,12	4,54
	státní statky	56,95	55,89	40,82	18,53	19,01	29,59	4,36	5,32
∅ vikendový den	JZD	51,221	53,00	48,188	19,898	19,33	19,733	5,845	4,6
	státní statky	52,29	56,91	56,78	19,123	16,535	17,446	3,56	3,743
∅ rok	JZD	60,533	60,528	56,808	16,684	16,735	17,065	4,484	3,325
	státní statky	59,549	62,815	62,76	16,844	13,469	15,841	3,191	3,835

E — ekonomové A — agronomové Z — zootechnici

v průběhu roku (v %) — Out-of-work time distribution according to the length of

Z	< 2 h			> 2 h			celkem		
	E	A	Z	E	A	Z	E	A	Z
Všední den									
3,33	1,66	1,83	1,23	12,31	13,16	15,93	100,—	100,—	100,—
7,92	1,84	3,16	2,97	15,6	12,03	11,88	100,—	100,—	100,—
2,21	1,24	1,45	3,24	11,59	15,63	16,35	100,—	100,—	100,—
3,25	2,62	3,76	0	15,08	13,53	13,01	100,—	100,—	100,—
3,27	2,04	1,26	2,18	12,71	14,53	14,33	100,—	100,—	100,—
4,03	0,72	4,47	0,81	14,03	16,76	10,48	100,—	100,—	100,—
4,39	1,26	0,82	1,06	11,44	14,36	13,18	100,—	100,—	100,—
2,88	0,48	2,01	0	12,84	12,08	10,79	100,—	100,—	100,—
3,3	1,55	1,34	1,928	12,012	14,42	14,946	100,—	100,—	100,—
4,52	1,415	3,35	0,945	14,387	13,6	11,54	100,—	100,—	100,—
Víkendový den									
4,9	4,19	3,86	5,87	21,38	19,83	23,92	100,—	100,—	100,—
5,98	5,75	2,98	0,85	24,52	22,54	18,81	100,—	100,—	100,—
4,45	4,01	1,64	4,66	18,84	17,84	23,51	100,—	100,—	100,—
3,41	6,69	2,06	0	20,45	20,1	18,18	100,—	100,—	100,—
5,95	5,08	2,95	4,03	18,39	19,67	21,54	100,—	100,—	100,—
8,18	3,17	3,73	0	19,37	20,15	18,18	100,—	100,—	100,—
5,84	3,70	4,27	5,66	16,5	22,18	17,99	100,—	100,—	100,—
4,08	3,27	5,71	6,12	16,89	14,07	19,39	100,—	100,—	100,—
5,285	4,258	3,18	5,054	18,778	19,89	21,74	100,—	100,—	100,—
5,415	4,72	3,598	1,744	20,307	19,215	18,642	100,—	100,—	100,—
4,293	2,904	2,26	3,49	15,395	17,152	18,344	100,—	100,—	100,—
4,965	3,068	3,474	1,344	17,348	16,407	15,09	100,—	100,—	100,—

su než stejní pracovníci v JZD. Ve všední den právě zootechnici státních statků vykazují podstatně lepší členění pracovního času než zootechnici JZD. Ve víkendovém dnu mají výhodněji uspořádán pracovní čas zčásti ekonomové, ale zejména zootechnici a agronomové státních statků.

Posuzujeme-li stupeň roztržitosti pracovního času všedního dne v průběhu roku, pozorujeme, že ekonomové státních statků ve srovnání s ekonomy JZD disponují lepším členěním pracovního času v podzimním a zimním období, a agronomové státních statků výrazně lepším členěním na podzim (mají však podstatně horší členění v zimě). U zootekniků státních statků bylo zjištěno lepší členění v letním období a výrazně lepší členění v podzimním období.

Ve víkendovém dni jsou rozdíly v průběhu roku ještě zřetelnější. Ekonomové státních statků trpí menší roztržitostí pracovního času na jaře a v létě (v zimním období naopak ekonomové JZD). Agronomové státních statků mají výrazně lepší členění pracovního času po celý rok s výjimkou letního období. U zootekniků jsou rozdíly největší. Zootechnici státních statků mají výrazně lepší členění na jaře a zejména v zimě, kdežto zootechnici JZD jsou na tom lépe na podzim.

4. ČLENĚNÍ MIMOPRACOVNÍHO ČASU U VYBRANÝCH FUNKČNÍCH MÍST

Ve členění mimopracovního času byly zjištěny jen malé rozdíly u jednotlivých skupin pracovníků (tab. III). Členění se však proměňuje v průběhu roku.

Ve všední den u ekonomů a zootekniků JZD dochází v průběhu roku k růstu roztržitosti mimopracovního času. Agronomům JZD se prudce zhoršuje členění mimopracovního času v létě a výrazně zlepšuje toto členění v zimním období. U ekonomů státních statků se ve všední den zvětšuje roztržitost mimopracovního času v podzimním a zimním období, agronomům se zlepšuje členění v letním a zejména v podzimním období.

Ve víkendovém dni se snižuje roztržitost mimopracovního času u ekonomů na jaře a podstatně se zhoršuje u agronomů v létě. U ekonomů státních statků dochází ke zhoršení v podzimním a zimním období, kdežto u zootekniků se členění mimopracovního času podstatně zlepšuje.

5. SROVNÁNÍ ČLENĚNÍ MIMOPRACOVNÍHO ČASU ŘÍDÍCÍCH PRACOVNÍKŮ JZD A STÁTNÍCH STATKŮ

Srovnáváme-li funkční místa u obou sektorů, zjišťujeme, že u ekonomů se členění mimopracovního času liší jen u nejdelších celků, a to ve prospěch pracovníků státních statků. U agronomů obou skupin jsou kratší a delší celky zhruba v rovnováze. Zootechnici JZD mají zřetelně lepší členění mimopracovního času (tab. III).

Ve všední den i ve víkendovém dni byly zjištěny výraznější rozdíly pouze u zootekniků ve smyslu podstatně větší roztržitosti mimopracovního času v sektoru státních statků.

Pokud jde o změny ve stupni roztržitosti v průběhu roku, můžeme pozorovat, že ve všední den mají ekonomové státních statků menší roztržitost na jaře a v létě, agronomové státních statků na podzim, kdežto zootechnici státních statků trpí větší roztržitostí (s výjimkou léta) celoročně. Ve víkendovém dni disponují ekonomové státních statků menší roztržitostí mimopracovního času v jarním a letním období, agronomové státních statků v létě. V zimě naopak vykazují menší roztržitost pracovníci JZD. U zootechniků byl zaznamenán zcela rozdílný průběh. V jarním období dochází k podstatnému snížení počtu celků mimopracovního času (se současným zmenšením roztržitosti). V letním a podzimním období byla zaznamenána větší roztržitost mimopracovního času u zootechniků státních statků.

6. ČLENĚNÍ VOLNÉHO ČASU U VYBRANÝCH FUNKČNÍCH MÍST

Na rozdíl od členění mimopracovního času existují ve členění volného času řídicích pracovníků v zemědělství výrazné rozdíly (tab. IV). Přes tyto rozdíly je však pro členění volného času charakteristické, že u všech funkcí v celoročním průměru převažují delší celky volného času nad kratšími.

Ve skupině řídicích pracovníků JZD bylo zaznamenáno nejvýhodnější členění volného času u zootechniků, u nichž podíl delších celků přesahuje polovinu všech celků. Ekonomové a agronomové mají volný čas uspořádán stejně. U skupiny pracovníků státních statků vykazují nejlepší uspořádání volného času agronomové (s polovičním podílem delších celků), zootechnikům ve srovnání s nimi ubývá nejdelších celků (zkrácení na celky o střední délce). U ekonomů bylo zjištěno zvýšené množství kratších celků.

Ve všední den u pracovníků JZD značně převažují kratší celky volného času. Stejná situace byla zjištěna u ekonomů a zootechniků státních statků.

Víkendový den se u pracovníků obou sektorů vyznačuje velkou převahou nejdelších celků spolu s velkým zastoupením dlouhých celků o střední délce (1 1/2 h). Na druhé straně však značný (třetinový) podíl tvoří kratší celky volného času (s výjimkou zootechniků). Nejvýhodnější členění volného času ve skupině pracovníků JZD mají zootechnici (téměř dvojnásobná převaha delších celků nad kratšími). Nejméně výhodné členění bylo zaznamenáno u ekonomů (třetinová převaha delších celků). U pracovníků státních statků dochází k odchylce jen u zootechniků (se značnou přeměnou nejdelších celků na celky o střední délce).

Pozorujeme-li proměny ve členění volného času v průběhu roku, zjišťujeme, že ve všední den dochází u pracovníků obou skupin ke značným změnám ve členění jejich volného času. U ekonomů JZD převažují kratší celky (zejména v létě). U agronomů JZD je tomu tak v celém vegetačním období, kdežto v zimě značně převažují celky nejdelší. U zootechniků JZD je s výjimkou podzimu (značná převaha nejdelších celků) podíl kratších a delších celků zhruba v rovnováze.

Ekonomové státních statků vykazují zhoršené členění

IV. Členění volného času podle délek celků u vybraných funkčních míst v průběhu posts throughout the year (‰)

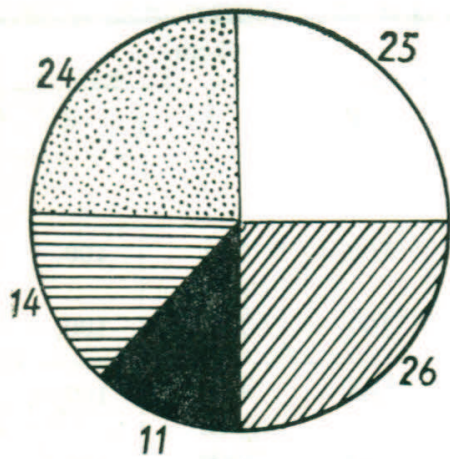
Období	Sektor	< ½ h			< 1 h			< 1½ h	
		E	A	Z	E	A	Z	E	A
Všední den									
Jaro	JZD	16,39	20,71	12,43	30,05	28,99	24,85	20,77	17,75
	státní statky	28,99	17,39	13,64	17,39	8,7	18,18	10,14	26,09
Léto	JZD	30,57	23,59	18,89	20,38	23,58	20,47	20,38	18,87
	státní statky	22,78	22,22	8,33	29,7	15,88	37,5	16,83	14,29
Podzim	JZD	14,42	20,81	10,0	27,36	24,83	21,54	18,91	17,45
	státní statky	13,89	10,87	4,—	22,22	28,26	36,—	19,45	10,87
Zima	JZD	14,42	16,04	13,63	29,33	24,07	28,03	19,71	17,65
	státní statky	35,2	20,—	22,22	24,8	28,75	25,—	11,2	15,—
∅ všední den	JZD	18,95	20,288	13,738	26,78	25,367	23,722	19,943	17,93
	státní statky	25,215	17,62	12,048	23,528	20,398	29,17	14,405	16,562
Víkendový den									
Jaro	JZD	9,34	9,79	8,26	22,76	25,26	16,97	15,84	18,56
	státní statky	16,25	33,34	6,25	16,25	17,46	15,64	8,75	9,52
Léto	JZD	11,97	10,08	7,01	14,97	22,69	19,74	22,16	21,85
	státní statky	10,35	8,96	5,—	13,79	13,43	15,—	14,94	17,91
Podzim	JZD	12,18	10,—	8,72	19,75	20,59	17,44	13,03	13,53
	státní statky	19,76	0,—	20,—	13,58	13,16	22,22	14,81	21,05
Zima	JZD	10,37	7,17	5,45	21,85	18,39	10,91	19,63	14,8
	státní statky	11,32	14,85	16,67	23,9	13,86	16,67	15,09	16,83
∅ víkendový den	JZD	10,964	9,26	7,36	19,833	21,733	16,265	17,665	17,185
	státní statky	14,42	14,287	11,98	16,88	14,477	17,383	13,397	16,328
∅ rok	JZD	14,958	14,773	10,549	23,306	23,55	19,993	18,804	17,558
	státní statky	19,817	15,953	12,011	20,204	17,438	23,276	13,901	16,445

E — ekonomové A — agronomové Z — zootechnici

roku (v %) — Free time distribution according to the length of units in selected

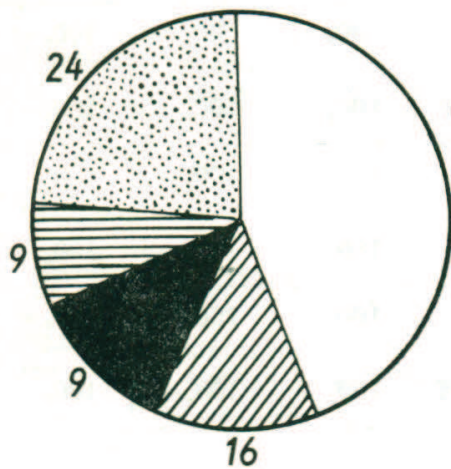
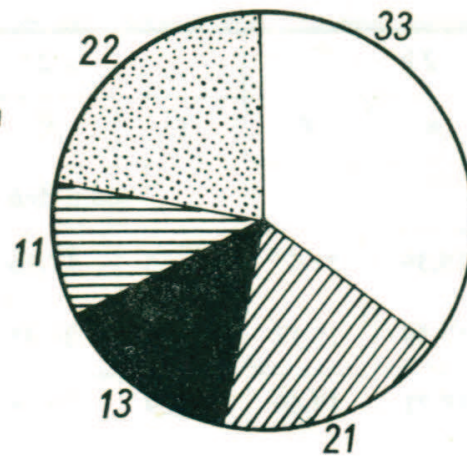
Z	< 2 h			> 2 h			celkem		
	E	A	Z	E	A	Z	E	A	Z
Všední den									
20,12	10,93	15,39	21,3	21,86	17,16	21,3	100,—	100,—	100,—
18,18	20,29	17,39	18,18	23,19	30,43	31,82	100,—	100,—	100,—
22,05	13,38	13,21	19,69	15,29	20,75	18,9	100,—	100,—	100,—
16,67	11,88	20,63	12,5	18,81	26,89	25,0	100,—	100,—	100,—
17,69	12,94	20,13	28,46	26,37	16,78	22,31	100,—	100,—	100,—
24,—	12,5	26,09	12,—	31,94	23,91	24,—	100,—	100,—	100,—
19,7	13,46	14,97	15,91	23,08	27,27	22,73	100,—	100,—	100,—
38,89	15,2	13,75	8,33	13,6	22,5	5,56	100,—	100,—	100,—
19,89	12,678	15,925	21,34	21,65	20,49	21,31	100,—	100,—	100,—
24,435	14,968	19,564	12,752	21,885	25,955	21,595	100,—	100,—	100,—
Víkendový den									
14,22	17,07	14,43	20,18	34,99	31,96	40,37	100,—	100,—	100,—
25,—	18,75	9,52	15,61	40,—	30,16	37,5	100,—	100,—	100,—
16,56	13,77	19,33	21,66	37,13	26,05	35,03	100,—	100,—	100,—
30,—	13,79	8,96	10,—	47,13	50,74	40,—	100,—	100,—	100,—
13,95	17,65	18,82	19,77	37,39	37,06	40,12	100,—	100,—	100,—
15,56	22,22	21,05	20,—	29,63	44,74	22,22	100,—	100,—	100,—
15,76	12,59	22,42	20,61	35,56	37,22	47,27	100,—	100,—	100,—
16,67	18,87	14,85	14,81	30,82	39,61	35,82	100,—	100,—	100,—
15,123	15,27	18,75	20,555	36,268	33,072	40,697	100,—	100,—	100,—
21,802	18,408	13,595	15,11	36,895	41,313	33,725	100,—	100,—	100,—
17,506	13,974	17,338	20,948	28,958	26,781	31,004	100,—	100,—	100,—
23,121	16,688	16,53	13,932	29,39	33,634	27,66	100,—	100,—	100,—

Státní statky

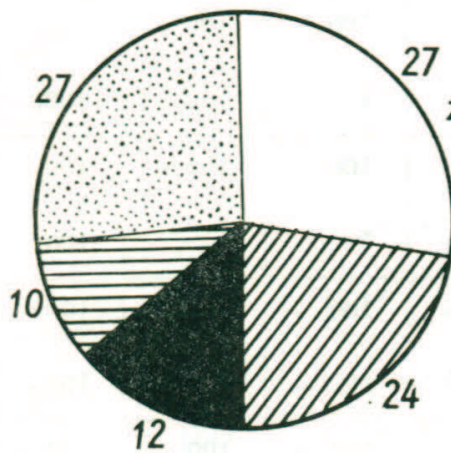
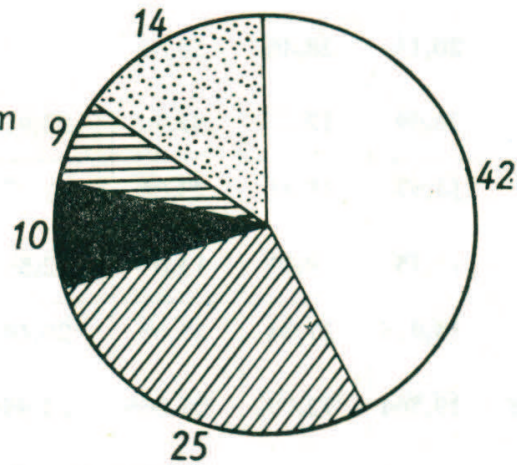


ekonom

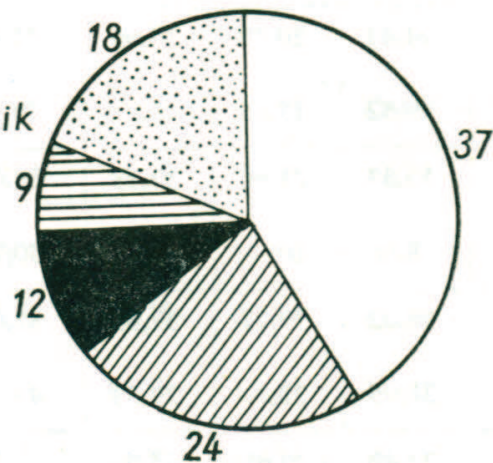
JZD



agronom

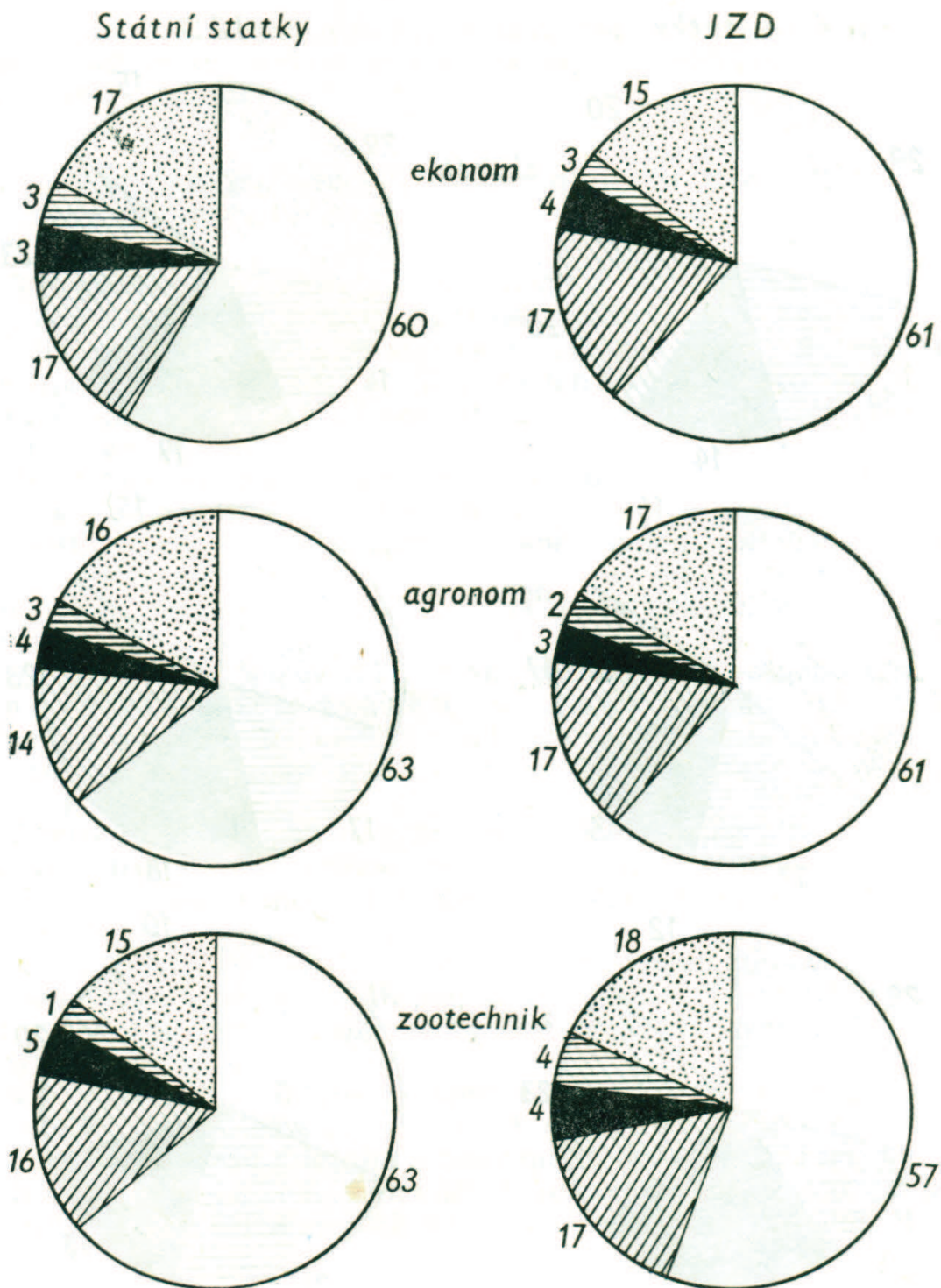


zootechnik



1. Členění pracovního času podle délek celků (v %) — Working time distribution according to the length of units (%)

volného času všedního dne v letním a zejména v zimním období (dvojnásobná převaha kratších celků). U agronomů státních statků převažují v průběhu vegetačního období delší celky (téměř poloviční podíl), kdežto v zimě prudce stoupá podíl celků nejkratších (rovněž polovina). Zootechnici státních statků mají volný čas nejvýhodněji členěn na jaře (polovina delších celků) a nejhůře v zimě (polovina kratších).

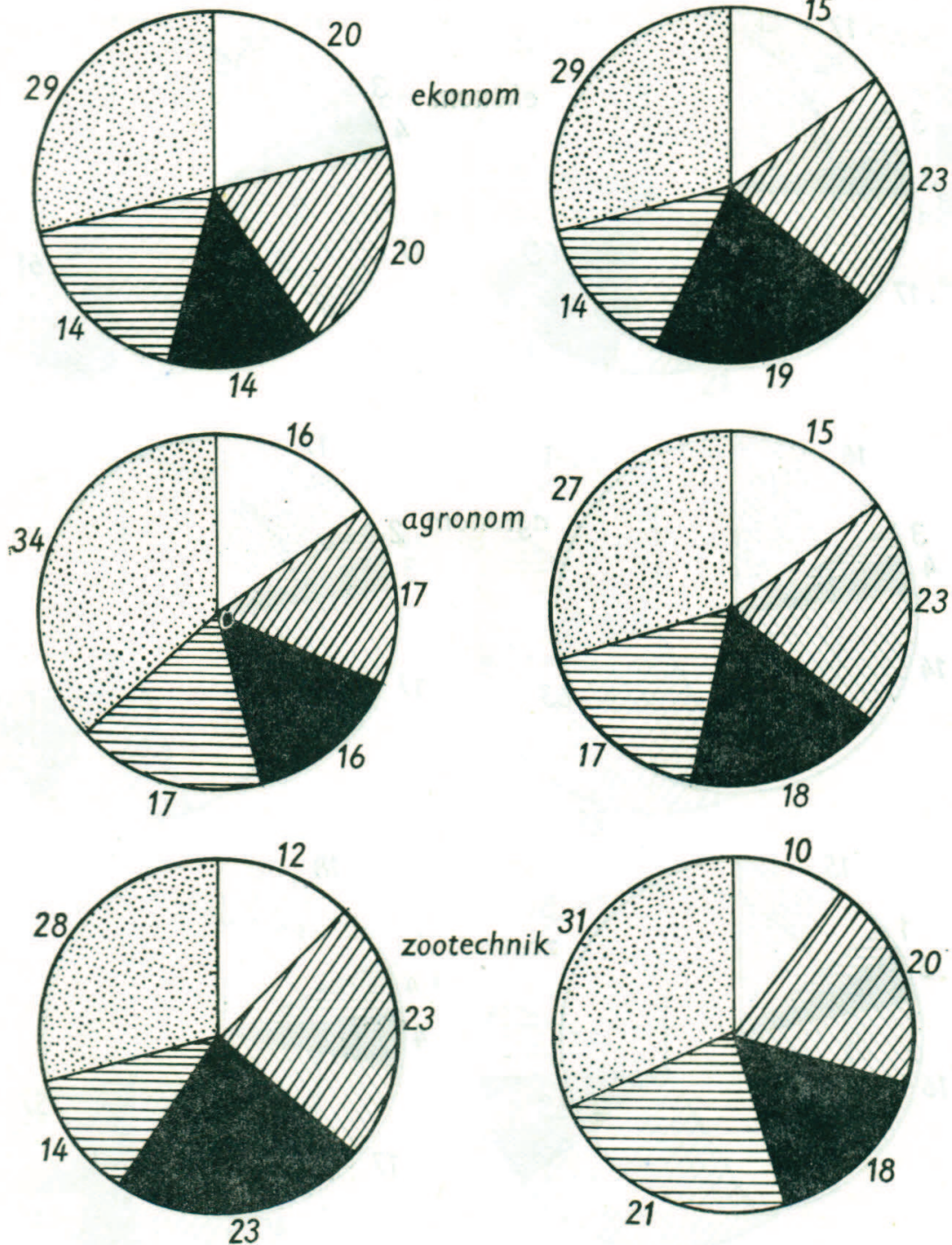


2. Členění mimopracovního času podle délek celků (v %) — Out-of-work time distribution according to the length of units (%)

Proměny ve členění volného času víkendového dne v průběhu roku jsou opět u pracovníků obou sektorů značné. Ekonomové JZD mají členění (při trvalé převaze delších celků) nejvyrovnanější v průběhu celého roku. U agronomů JZD se členění volného času postupně zlepšuje. Zootechnici JZD mají nejlepší členění v zimě (čtyřnásobek delších celků), výhodné však zůstává i na jaře a na podzim (dvojnásobek). Pouze v letním období klesá podíl delších celků pod polovinu ze všech celků volného času.

Státní statky

JZD



3. Členění volného času podle délek celků (v %) — Free time distribution according to the length of units (%)

Ekonomové státních statků mají výhodné členění volného času víkendového dne v jarním a zejména v letním období (2 1/2násobná převaha delších celků). Agronomové státních statků mají volný čas nejlépe členěn na podzim (2/3 delších celků), v zimě a v létě nedochází u nich k podstatnému zhoršení. Na jaře je jejich volný čas uspořádán nejhůře (polovina kratších celků). Zootechnici státních statků mají nejlepší členění volného času

v létě (polovina delších celků), o málo horší na jaře a v zimě a nejhorší v podzimním období, kdy se postupně zastoupení delších a kratších celků vyrovnává.

7. SROVNÁNÍ ČLENĚNÍ VOLNÉHO ČASU ŘÍDÍCÍCH PRACOVNÍKŮ JZD A STÁTNÍCH STATKŮ

Srovnáváme-li pracovníky vybraných funkčních míst obou sektorů, pozorujeme na jedné straně nepatrné rozdíly ve členění volného času u ekonomů, na druhé straně velmi výrazné rozdíly u agronomů ve prospěch státních statků a zootechniků ve prospěch JZD (u zootechniků státních statků se nejdelší celky přeměňují v celky o střední délce) — tab. IV.

Ve všední den nebyl mezi ekonomy zjištěn větší rozdíl, zato agronomové státních statků (u nichž jediných převažují delší celky) mají velmi výrazně lepší členění volného času ve srovnání s agronomy JZD. Zootechnici státních statků mají o něco lepší členění (opět s přeměnou nejdelších celků v celky středně dlouhé).

Ve víkendovém dni mají lepší členění volného času ekonomové státních statků, mezi agronomy jsou rozdíly nepatrné a u zootechniků jsou ve výhodě pracovníci JZD (zootechnici státních statků vykazují opět zvýšené množství středních délek volného času).

Posuzujeme-li stupeň roztržitosti volného času všedního dne v průběhu roku, vidíme, že ekonomové státních statků ve srovnání s agronomy JZD mají lepší členění na jaře, kdežto v zimě je tomu naopak. Agronomové státních statků vykazují podstatně lepší členění volného času v celém vegetačním období, v zimě mají lépe uspořádaný volný čas agronomové JZD. Zootechnici JZD mají výhodnější členění volného času s výjimkou jarního období po celý zbytek roku.

Ve víkendovém dni opět nebyly zaznamenány podstatné rozdíly u ekonomů, agronomové státních statků mají lepší členění volného času v letním a podzimním období, horší na jaře. Zootechnici státních statků disponují horším členěním volného času po celý rok, zejména však v podzimním a zimním období.

ZÁVĚRY

Zkoumaný specifický rys práce a života v zemědělském prostředí — roztržitost pracovního dne — se v současných podmínkách výrazně promítá do oblasti hospodaření s časem i u řídicích pracovníků v zemědělství.

Analýza členění časového fondu prokázala velkou roztržitost pracovního času a volného času řídicích pracovníků v zemědělství, přičemž míra roztržitosti se silně proměňuje v průběhu roku.

Perioda všedních dnů týdenního cyklu je zatížena roztržitostí velmi výrazně, kdežto závěr týdenního cyklu se vyznačuje zřetelným snížením roztržitosti pracovního a zejména volného času.

Řídící pracovníci státních statků jsou zasaženi roztržitostí pracovního dne v menší míře než pracovníci JZD.

Výsledky naší analýzy vedou k závěru, že roztržitost pracovního dne spolu s kolísáním potřeby práce v průběhu roku jsou těmi specifickými faktory, které v zemědělském prostředí podstatně ovlivňují časové podmínky řídicí činnosti. Tato okolnost — zejména u funkčních míst úžeji spjatých s výrobou — způsobuje, že sféra práce se u řídicích pracovníků v zemědělství dosud dostatečně nevyhranila, neoddelila od zbylých dvou životních sfér (a tam, kde tento proces již nastal, např. u zootechniků, se dostatečně neustálila v průběhu ročního cyklu), takže dále dochází k prolínání pracovní činnosti s ostatními aktivitami. To vede k řadě negativních důsledků, jako je zejména zhoršená možnost plánování pracovních i ostatních činností a dále i ztížení časových předpokladů pro širší uplatňování koncepčního řízení a omezení přílišné operativy.

Oba námi sledované specifické rysy práce a života v zemědělském prostředí — sezónnost a roztržitost pracovního dne — způsobují tedy značné nepravidelnosti a celkovou labilitu životního rytmu řídicích pracovníků v zemědělství, a to s negativními důsledky nejen ve sféře práce, nýbrž i v uspořádání a skladbě volného času, jehož racionální využívání by mělo směřovat k plnění hlavního úkolu, totiž k mnohostrannému rozvoji osobnosti řídicího pracovníka.

Literatura

LOPATA, L.: Časový fond řídicích pracovníků v zemědělství a jeho sezónní proměny. Sociol. Zeměd., 17, 1981, č. 2.

LOPATA, L.: Pracovní čas řídicích pracovníků JZD a sezónnost. Sociol. Zeměd., 15, 1979, č. 1.

LOPATA, L.: Volný čas řídicích pracovníků v zemědělství. Sociol. Zeměd., 16, 1980, č. 2.

Došlo dne 17. 5. 1982

ЛОПАТА, Л. (Сельскохозяйственный институт, Прага - Сухдол): Управляющая работа в сельском хозяйстве и раздробленность рабочего дня. Sbor. ÚVTIZ - Sociol. Zeměd., 18, 1982 (2) : 97-115.

Раздробленность рабочего дня (вместе с сезонностью) издавна была одной из наиболее характерных особенностей работы и быта в сельской среде. И в нынешних условиях эта специфическая черта оказывает значительное влияние на распределение времени управляющих работников, причем в максимальной степени оно проявляется у управляющих работников, более тесно связанных с растениеводством и животноводством. Наибольшая раздробленность рабочего дня вообще отмечается у агрономов, тогда как у зоотехников, у которых в связи с внедрением работы по сменам рабочее время конкретно определилось и объединилось, фонд рабочего времени гораздо лучше распределен. Анализ распределения временного фонда рабочего дня показал, что высокая раздробленность рабочего времени в минимальной степени отражается на распределении нерабочего времени, но вместе с тем существенно повышает раздробленность свободного времени. Разделение рабочего и свободного времени также значительно меняется в течение года, причем опять больше всего в растениеводстве и животноводстве. Управляющие работники госхозов имеют по сравнению с управляющими работниками сельскохозяйственных кооперативов более выгодное распределение фонда рабочего времени, в особенности же что касается суббот и воскресений.

управляющая работа в сельском хозяйстве; раздробленность рабочего дня; различия у агрономов и зоотехников; различия между работниками ЕСХК и госхозов; жизненный ритм

LOPATA, L. (University of Agriculture, Praha - Suchdol): *Management Work in Agriculture and the Irregularity of the Working Day*. Sbor. ÚVTIZ - Sociol. Zeméd., 18, 1982 (2) : 97-115.

The irregularity of the working day (along with the seasonal character of work) has always been one of the most important features of agricultural work and of the life in rural areas. Under current conditions, the schedule of managing workers is also significantly affected by this specific phenomenon, to the largest extent in the case of managing workers in plant and animal production. The highest irregularity of the working day have agronomists, while zootechnicians, whose working hours have been fixed and united due to introducing the shift regime, have a substantially better schedule. As apparent from the analysis of the working-day time fund, the high irregularity of working time influences minimally the out-of-work time, simultaneously increasing the scattering of free time. The distribution of the working time and free time changes substantially in dependence on the season of the year, to the greatest degree in plant and animal production. In comparison with the managing workers on agricultural co-operative farms, the managing workers on the state farms have a better arrangement of work schedule, particularly during the week-ends.

management work in agriculture; irregularity of working day; differences in agronomists and zootechnicians; differences between the workers of agricultural co-operative farms and state farms; life rhythm

LOPATA, L. (Hochschule für Landwirtschaft, Praha - Suchdol): *Leitende Arbeit in der Landwirtschaft und Zersplitterung des Arbeitstages*. Sbor. ÚVTIZ - Sociol. Zeméd., 18, 1982 (2) : 97-115.

Die Zersplitterung des Arbeitstages war von jeher (gemeinsam mit dem Einfluß der Saison) einer der bedeutendsten spezifischen Züge der Arbeit und des Lebens in der landwirtschaftlichen Umwelt. Auch unter gegenwärtigen Bedingungen wird das Gebiet des Wirtschaftens mit der Zeit leitender Kräfte in der Landwirtschaft durch diesen spezifischen Zug deutlich beeinflusst, wobei es sich im größten Maße bei leitenden Kräften, die mit der Pflanzen- und Tierproduktion enger verbunden werden, zeigt. Die Agronomen weisen die überhaupt größte Zersplitterung des Arbeitstages auf, die Zootechniker, bei denen es infolge der Erweiterung des Schichtbetriebes zur Abgrenzung und der Bildung eines kontinuierlichen Ganzen der Arbeitszeit kam, haben heute einen wesentlich besser gegliederten Zeitfond. Die Analyse der Gliederung des Zeitfonds des Arbeitstages zeigte, daß sich eine hohe Zersplitterung der Arbeitszeit in die Gliederung der Zeit außer der Arbeit zeigt, gleichzeitig erhöht es sich jedoch wesentlich die Zersplitterung der Freizeit. Die Gliederung der Arbeits- und Freizeit ändert sich gleichfalls im Laufe des Jahres, und zwar wieder am meisten auf dem Gebiet der Pflanzen- und Tierproduktion. Leitende Kräfte von Volksgütern haben im Vergleich zu leitenden Kräften der LPG einen vorteilhafter geregelten Zeitfond, und zwar vor allem am Wochenende.

leitende Arbeit in der Landwirtschaft; Zersplitterung des Arbeitstages; Unterschiede bei Agronomen und Zootechnikern; Unterschiede zwischen den Beschäftigten der LPG und den der Volksgüter

Adresa autora:

Ladislav Lopata, CSc., Vysoká škola zemědělská, 160 21 Praha - Suchdol

VĚDECKÉ ČASOPISY

ČESKOSLOVENSKÉ AKADEMIE ZEMĚDĚLSKÉ

uveřejňují původní vědecké práce o vyřešených výzkumných úkolech ze všech oborů zemědělství a lesnictví. Dále otiskují vědecká pojednání, studie a přehledy zahraniční literatury o vědeckých problémech. Práce z různých výzkumných pracovišť vztahující se k jednomu problému jsou vydávány v monotematických číslech.

V roce 1983 budou vydávány časopisy:

ROSTLINNÁ VÝROBA	12X ročně, předplatné Kčs 216,—
ŽIVOČIŠNÁ VÝROBA	12X ročně, předplatné Kčs 120,—
VETERINÁRNÍ MEDICÍNA	12X ročně, předplatné Kčs 120,—
ZEMĚDĚLSKÁ EKONOMIKA	12X ročně, předplatné Kčs 120,—
ZEMĚDĚLSKÁ TECHNIKA	12X ročně, předplatné Kčs 120,—
LESNICTVÍ	12X ročně, předplatné Kčs 144,—

SBORNÍK ÚVTIZ

GENETIKA A ŠLECHTĚNÍ	4X ročně, předplatné Kčs 40,—
OCHRANA ROSTLIN	4X ročně, předplatné Kčs 40,—
MELIORACE	2X ročně, předplatné Kčs 20,—
SOCIOLOGIE ZEMĚDĚLSTVÍ	2X ročně, předplatné Kčs 20,—
ZAHRADNICTVÍ	4X ročně, předplatné Kčs 40,—
POTRAVINÁŘSKÉ VĚDY	2X ročně, předplatné Kčs 20,—

Vědecký časopis SCIENTIA AGRICULTURAE BOHEMOSLOVACA je určen pro zahraničí. Otiskuje vědecké práce a studie, které jsou československým přínosem k celosvětovým poznatkům zemědělské vědy. Články jsou otiskovány v angličtině a ruštině. Časopis vychází čtvrtletně.

VĚSTNÍK ČESKOSLOVENSKÉ AKADEMIE ZEMĚDĚLSKÉ je orgánem ČSAZ a výzkumných ústavů. Informuje o problematice zemědělské vědy a výzkumu, projednáváné na zasedáních pléna, předsednictva odborů a komisí ČSAZ, na konferencích a sympoziích. Přináší referáty z mezinárodních kongresů a výsledné zprávy ze studijních cest ze zahraničí. V četných rubrikách uveřejňuje materiály o plánech a výsledcích činnosti jednotlivých ústavů a pracovišť. Věstník ČSAZ vychází měsíčně a celoroční předplatné činí Kčs 126,—.